



1 Laemaalingu vaatamise pidu Tallinna vanalinna üürikorteris.

AJALOOLISED INTERJÖÖRID JA TURISM

Uurimisprojekti „Tallinna vanalinna jätkusuutlik haldamine ja eksponeerimine“ neljas vahearuanne

- TRENDID VANALINNA INTERJÖÖRIDE RESTAUREERIMISES
- TURISTIDELE AVATUD INTERJÖÖRIDE KAARDISTUS
- ETTEPANEKUD INTERJÖÖRIDE TURISMIPOTENTSIAALI KASUTAMISEKS

Autor: Triin Talk
Projektijuht: Riin Alatalu

Tellijaja: AS Tallinna Sadam

EESTI KUNSTIAKADEEMIA 2021

Sisukord

Sissejuhatus	2
1. Interjööride restaureerimisest Tallinna vanalinnas.....	4
1.1. Interjööride restaureerimisest nõukogude ajal	4
1.2. Trende interjööride restaureerimises viimastel aastakümnetel	4
1.3. Turismi mõju vanalinna interjööride restaureerimisele?.....	6
1.4. Vanalinlaste hinnangud majade ja korterite seisukorrale.....	9
2. Turismiekskursioonidel külastatavate interjööride kaardistus	11
2.1. Interjäär linnaekskursiooni osana – soe ruum tualetiga.....	11
2.1. Kirikud.....	11
2.2. Avalikud hooned.....	12
2.3. Kauplused ja kohvikud.....	12
2.4. Eluruumid	13
2.5. Vanalinlaste valmisolek interjööre või õuealasiid külastajatele avada.....	13
3. Arhitektuurikeskuse interjööri-ekskursioonid.....	16
3.1. Pandeemia-ajal sündinud	16
3.2. Populaarne arhitektuuriteater	17
3.3. Ekskursioonide ja giidide ettevalmistus	19
3.3. Erilised väljakutsed interjööri-ekskursioonidel	21
3.4. Interjööriekskursioonide vahendamine väliskülastajatele?.....	23
4. Järeldused: ajalooliste interjööride turismipotentsiaal	25
4.1. Omal käel külastamiseks avatud kultuuriväärtuslike interjööride kaardistus	25
4.2. Interjööride avamine ürituste raames.....	27
4.3. Regulaarsed interjööri-ekskursioonid	28
4.4. Siseruumid väliskülastajate linnaekskursiooni osana	29
4.5. Kokkuvõte.....	30
Illustratsioonide nimekiri.....	31
LISA 1	32

Sissejuhatus

Turismikoormuse hajutamise ja liigturismi vältimise üldise raamistikuna on kõikides senistes uuringu „Tallinna vanalinna jätkusuutlik haldamine ja eksponeerimine“ vahearuanetes kasutatud Maailma Turismiorganisatsiooni (UNWTO) soovitusi.¹ Ajaloolisi interjööre UNWTO soovitus ei hõlma, ka muus erialakirjanduses ei mainita suure turismikoormusega toimetulemise meetmete seas suuremat interjööride kasutamist turismiobjektina.

Üldiselt tuleb nõustuda, et interjööridel ei ole erilist potentsiaali väliturismi hajutamiseks või jätkusuutlikumaks korraldamiseks Tallinnas – selleks on eelnevates vahearuanetes loetletud meetmed tugevamad. Interjööridega tutvumine on pigem erilise arhitektuuriajaloo-huviga väliskülastajate, samuti siseturistide ja isegi kohalike elanike huvi – nišitegevus, mis massiturismiga eriti ei haaku. Jätkuvas pandeemia-olukorras on aga just siseruumidest lihtne leida uusi vaatamisväärsusi, mida avastada ilma kodust kaugele sõitmata.

Uuringuaruanne koosneb neljast peatükist. Esimeses analüüsitakse Tallinna vanalinna interjööride restaureerimist ja turismi võimalikke mõjusid sellele tuginedes eelkõige vanalinna elanike ja kinnisvaraomanike sotsioloogilisele uuringule² ning 2021. a kevadel täiendavalt muinsuskaitse spetsialisti ja maalikonservaatoriga läbi viidud intervjuudele. Seejuures on turismivaldkonna jaoks eriti väärtuslik info, millised eraomanikud ja mis tingimustel võiksid olla huvitatud oma hoonete ja hoovide avamisest küllastajatele.

Teises peatükis on kaardistatud, milliseid Tallinna interjööre suurtele turismigruppidele (eelkõige kruisireisijatele) juba tutvustatakse tuginedes turismivaldkonna spetsialistidega tehtud intervjuudele 2019. a lõpus ja 2020. a alguses. See annab ülevaate, millistes hoonetes juba niikuinii väliskülastajate gruppidega palju käiakse, et selle pealt saaks hakata edasi mõtlema, milliste interjööride turismipotentsiaal on veel kasutamata.

Kolmas peatükk tutvustab Arhitektuurikeskuse interjööri-ekskursiooni kui suhteliselt uut ja alternatiivset lähenemist interjööride tutvustamisele. Peatükk tugineb 2020. ja 2021. a läbi viidud intervjuudele Arhitektuurikeskuse ekskursionide korraldajaga ning isiklikule kogemusele nii interjööri-ekskursionide läbiviija kui osalejana. Samuti on analüüsitud, kas sellisest praegu eelkõige kohalikele elanikele orienteeritud ekskursionimudelid võiks olla midagi üle võtta ka väliskülastajate jaoks.

Neljandas peatükis ja lisa 1 on kaardistatud arhitektuuriajalooliselt huvipakkuvaid interjööre Tallinna vanalinnas ja selle ümbruses, mis peaks olema enamasti ligipääsetavad ja millel on kasutamata turismipotentsiaali. Eialgu oli plaanis kanda loetletud hooned Tallinna alternatiivsele turismikaardile (mustand koostatud teises vahearuanetes), kuid kontrollkäigul selgus, et ette teatamata ukse taha ilmudes siiski ei õnnestu paljudesse hoonetesse sisse saada. Hoonete turismikaardile kandmine lubadusega, et külastaja võib neisse sisse kiigata, looks seega pigem asjatuid pettumusi kui meeldivaid külastuskogemusi. Niisiis jäi avatud kultuuriväärtuslike interjööridega hoonete kandmine turismikaardile tegemata ning ajalooliste interjööride turismipotentsiaal on kirjeldatud eelkõige läbi muude, juba toimivate mudelite. Lisaks on välja pakutud uus võimalik viis, kuidas soodustada ajalooliste interjööride küllastamist omal käel: soovitades hooneomanikel, kes on huvitatud küllastajate vastu võtmisest, lisada uksele märgis kirjaga „ajalooline interjäär“ vms. Selline märgis on plaanis välja töötada ja lisada uuringu lõpparuandesse kasutatava kleebisena.

¹ „Overtourism“? Understanding and Managing Tourism Growth Beyond Perceptions. UNWTO 2018.

² K. Paadam ja L. Ojamäe, Vanalinna elanike ja kinnisvaraomanike ootuste kaardistus: pärand, elukeskkond, turism. Tallinn 2021 https://digiteek.artun.ee/static/files/076/vanalinna_elanike_omanike_uuring_lisaga.pdf

Muinsuskaitjana olen harjunud interjöörides palju käima nii omanike nõustamiseks, hoonete uurimiseks kui eriekskursioonide raames. Muinsuskaitjate, arhitektuuriajaloolaste, kunstiteadlaste jms ringkonnas pole ka tavatu kutsuda üksteist külla vaatama ostetud maja kaunistavaid skulptuure või üüritud korteri laemaalingut (foto tiitellehel). Samuti on tavapärane ette teatamata kultuuriväärtuslikku hoonesse sisse astuda ja saada tutvuse või ameti tõttu luba koos mõne välisküllastaja või tudengiga korraks ringi vaadata. Isiklik kogemus, et „igale poole saab alati kuidagi sisse“ tuli uuringus teadlikult kõrvale jätta, kuna see on linna välisküllastajate võimalustest väga erinev.

Täna kõiki uuringu jaoks intervjuude andjaid, ning Hilikka Hiiopit, Anneli Randlat, Riin Alatalu, Boris Dubovikku ja Henry Kuningat abi eest kultuuriväärtuslike interjööridega hoonete kaardistamisel. Samuti suur aitäh fotode kasutamise loa eest, Saara Mildeberg, Kadri Tiganik, Kristel Akerman, Andre Rätsep ja Julia Gaiduk.

1. Interjööride restaureerimisest Tallinna vanalinnas

1.1. Interjööride restaureerimisest nõukogude ajal

Tallinna vanalinnas hoonete interjööride metoodilisest uurimisest ja restaureerimisest saab rääkida alates 1960ndatest, mil vanalinn võeti tervikuna muinsuskaitse alla ning seati eesmärgiks selle kultuuriväärtuste säilitamine. Nagu eelmises uuringuaruandes välja toodud, edenes nõukogude perioodil vanalinnas eelkõige hoonete rekonstrueerimine asutusehoonete ning kultuuriasutustena, elamuid restaureeriti vähe.³

Üksikasjalik ülevaade tehtud restaureerimistööst anti 1982. aastal toimunud vanalinnas elamuekspluatatsioonivalitsuse konverentsil.⁴ Sealgi tunnistati, et „1971-1975. aastal toimusid restaureerimis- ja rekonstrueerimistööd peamiselt ühiskondlikel, museoloogilistel või toitlustusobjektidel, kuid hõlmamata jäi vanalinnas hoonestuses kaalukas kohalikele nõukogudele kuuluv põhifond.“ Toodi välja, et 1971-1975. aastatel rekonstrueeriti vanalinnas põhjalikult ainult kaks elamut. Samas elanikest vabastati ja lammutati 13 maja, tühjaks tehti veel 50 maja. Järgmiseks viisaastakuks (1981-1985) nähti ette tõsta elamispinna remontimise osakaalu ja võeti plaani komplekselt remontida 25 elamut vanalinnas.⁵ Sellise tööde tempo juures jäid vanalinnas elamud oma mugavuselt ja heakorralt uushoonetest kaugele maha ning rahulolematust vanalinnas elamistingimustega oli väga kõrge, nagu võib lugeda 1980ndate Vanalinnas Päevade konverentsikogumikest. Veel 1984. aastal oli vanalinnas elamispinnast, 135 400 ruutmeetrit, varustatud keskküttega vaid 14%, sooja veega 9%, elektri- või gaasipliidiga 0,4%.⁶

Elamute siseruume jõuti kaasajastada vähe, aga kui mõni hoone juba ette võeti, siis põhjalikult. **Nõukogude-aegset interjööride restaureerimist iseloomustas valdavalt suuremahulisem ajalooliste materjalide asendamine kaasaegsetega kui tänapäeval tavaks** (nt tihti lõhuti välja puitvahelagesid, et asendada need betooniga), kuid võtted varieerusid üsna palju lähtudes hoone olukorrast, kavandatavast funktsioonist ja tööde teostajast.

Nõukogude aja eraomandivabades tingimustes kujunes ka eripärane praktika liigutada ehitiste osasid (tugipostid, raidportaalid, trepid jms) ühest majast teise, et kujundada restaureeritavates majades terviklikum ruumimulje mujalt pärit ajalooliste detailidega. Taasiseseisvunud Eestis on selline ehitusdetailide liigutamine ühest majast teise üldiselt lõppenud ning asukohta vahetanud detailid on reeglina jäänud paika nendesse hoonetesse, kuhu need restaureerimistööl paigaldati.

1.2. Trende interjööride restaureerimises viimastel aastakümnetel

Tallinna vanalinn on muinsuskaitseala ja iga ehituslik muudatus nii fassaadidel kui hoonete siseruumides eeldab Tallinna linnaplaneerimise ameti muinsuskaitse osakonna luba. Seega peaks viimaste aastakümnete kohta olema justkui hea ülevaade vanalinnas interjööride muutmisest ja restaureerimisest. Viimased viisteist aastat Tallinna vanalinnaga tegelenud muinsuskaitseametniku

³ T. Talk, Päränd ja kogukond. Tallinn 2021, lk 18-24

https://digiteek.artun.ee/fotod/aruanded/konserveerimine/event_id-4534

⁴ Tallinna vanalinnas riikliku kaitsetsooni hooldamise ja korrastamise kogemusi aastail 1972-1982. Tallinna vanalinnas elamuekspluatatsioonivalitsuse algorganisatsiooni konverents. Tallinn 1983

⁵ Samas, lk 6-8

⁶ Regeneerimine – Tallinna vanalinnas kaitse praktika. Vanalinnas regeneerimise teaduslik-metoodilise nõukogu konverents. Tallinn 1984, lk 35

sõnul siiski kõikehõlmavat ülevaadet kellelgi ei ole: „Vanalinnas on üle 2000 korteri, läbi käia neid ei jõua, see nõuaks iga kord omanikelt küsimist ja kokku leppimist. Oleks mõistlik, kui vanalinnaga tegeleks vähemalt kaks inimest, mitte üks, siis ehk jõuaks käia rohkem kohapeal vaatamas. Aastas mõned üksikud tulevad ametlikult küsima korterite liitmist või jagamist vms, tegelikult toimub seda palju rohkem. [...] Äripindadega on ka kord nii, kord naa, vahel kooskõlastatakse ümberehitusi, aga mitte alati. Alati polegi mõtet sekkuda, kui vana kipssein võetakse maha ja uus ehitatakse teise kohta.”⁷

Loomulikult koostatakse ja kooskõlastatakse hoonete rekonstrueerimisprojektid sellisel juhul, kui terve hoone rekonstrueeritakse tervikuna, ning siis tehakse ka kogu hoonet hõlmavaid siseruumide uuringuid. Väiksematest, ühe äriruumi või korteri sees toimuvatest muudatustest teavitatakse vähem. Siiski, „kui on muinsusteadlikud omanikud, siis tehakse ka korterikaupa restaureerides uuringud, võib leida väga uhkeid leide. Näiteks [ühes Laia tänava majas] dornse korteri müüs hiljuti linn maha, selles tegutses pikalt üks kunstnik varem. Uued omanikud on väga teadlikud, korteri restaureerimisel tulid välja super leiud, sh akende vahesambad koos dateeringuga.”⁸

Kui 1990ndatel tehti põhiliselt nn euroremonti, ehk kaeti seinad kiirelt kipsplaadi ja põrandad laminaatparketiga üle, siis tänapäeval on huvi ja võimalused interjööride ajalooliste kihistuste avamiseks ja restaureerimiseks oluliselt suuremad. Rohkete interjööriuringutega tegelenud maalingukonservaator selgitas: „Üle Eesti, ka vanalinna omanike seas on tekkinud arusaam, et ajaloolised detailid tõstavad kinnisvara väärtust. 10 aastat tagasi oli tihti lähtepunkt, et katsuge kohustuslik uuring ära teha, aga mitte liiga palju leida. Nüüd on pigem vastupidi – vanalinlikud detailid tõstavad rendihinda. [...] Praegusel ajal hakkavad ajalooliste hoonete omanikeks inimesed, kes ajalugu väärtustavad ja tahavad püüdnud heaks midagi päriselt ära teha. See vanade hoonetega tegelemine on laiemalt ka säästlikkuse ja rohemõtlemisega seotud.”⁹ Kui nõukogude ajal ja veel ka 1990ndatel võis inimene sattuda vanalinna elanikuks täiesti juhuslikult, ise ajaloolist keskkonda väärtustamata (nt sundüürnikuna või saades kinnisvara omanikuks läbi restitutsiooni), siis viimastel aastakümnetel on tegu oluliselt teadlikumate ja väärtuspõhiste valikutega.

Samas on juhtumeid, kus omanik tahab küll hoonet uurida ja korralikult restaureerida, aga ei taha, et muinsuskaitse teada saaks. „Näiteks üks omanik [...] tahtis, et teeme mingid asjad ära, enne kui muinsuskaitse tuleb. Niipea kui Tallinna muinsuskaitse esindaja kohapeale tuli, jäigi kõik eritingimuste taotlemise taha toppama, sellega läheb ju vähemalt kaks kuud. Omanik tegutseb start-up'idega, harjunud, et kõik käib ülehelikiirusel, mitte nii, et peab mitu kuud ootama.”¹⁰ Maalingute konservaatori sõnul on just uurijatel-konservaatoritel objektidel tegutsedes suur võim omanikele selgeks teha, millised detailid loovad hoone väärtuse, mida tasub kindlasti välja tuua ja mis ei ole nii oluline. Oluline roll on ka omaniku palgatud objektijuhtidel. Need on viimasel ajal tihtipeale läbinud Kunstiakadeemias restaureerimise täiendkoolituse ja oskavad ise väärtustele tähelepanu pöörata ja vajadusel õige spetsialisti kohale kutsuda.

Omanikud võivad vahel oma ajalooliste interjööride väärtuseid hakata hindama alles uurimis- ja restaureerimistööde käigus: „Üks suur töö oli [...] hoones, mille omanik oli tegija Tallinna merevaigukaubanduses. Hoones teisel korrusel oli väga uhke barokklagi, omanik ei tahtnud sellega alguses üldse tegeleda, aga hiljem käis uhkusega ringi ja näitas seda huvilistele. Restaureerimistegevus

⁷ Intervjuu Tallinna vanalinnaga tegeleva muinsuskaitse spetsialistiga 27.05.2021

⁸ samas

⁹ Intervjuu maalingute konservaatoriga 18.06.2021

¹⁰ samas

*ise mõjutab ka väärtushinnanguid – kui sellesse objekti juba nii palju tööd pannakse, kui seda teevad nii toredad noored tüdrukud, kel silmad säravad, siis peab ju väärtuslik ja oluline asi olema.*¹¹

Vahel võib teadlik omanik võtta isegi hoone (interjööride) uurija positsiooni ning muutuda tööde korraldamise käigus järjest professionaalsemaks: „Viimasel ajal kohtan nii Tallinnas kui väljaspool üha enam omanikke, kes asuvad ise hobiajaloolase või “kodu-uurija” positsioonile, mis on tohtu väärtus. Kui inimene tegeleb ühe objektiga, suudab ta tohtult palju infot välja peilida. Iseasi, kas ka konteksti panna. Aga sellega on seotud veel üks positiivne tendents, mis vahepeal oli täiesti varjusurmas - ollakse nõus maksma ajaloolasele, kes aitab hoone ajalugu uurida ja kirjutada. Näitena seesama [...] omanik, kes on ise uskumatult palju infot välja uurinud, on palganud lisaks ajaloolase, kes aitab tal ajalugu kokku kirjutada.”¹²

Peamiseks trendiks ja muutuseks võrreldes 1990ndatega võibki viimasel ajal pidada vanalinna hoonete eraomanike oluliselt kasvanud teadlikkust ajalooliste interjööride väärtuse kohta, varasemast palju suuremat soovi panustada väärtuslike interjööridetailide uurimisse ja restaureerimisse. Alati ei kaasne huviga seaduskuulekust, kuigi laias laastus on ilmselt ka sellega paremini kui metsikutel üheksakümnendatel.

Kindlasti on viimasel ajal muutunud järjest tavapärasemaks ka ajalooliste kihtide eksponeerimine konserveeritud kujul, st jättes nähtavale ajaga tekkinud kahjustused, mitte püüdes vanu asju „ilusaks ja uueks“ teha. Samas interjöörid on valdavalt privaatne ruum ning nende uuendamisel on omanike maitse-eelistustel kaalukas roll, siseruumide kujundamise praktikad on vägagi varieeruvad nii Tallinna vanalinnas kui teistes ajaloolistes hoonetes.

1.3. Turismi mõju vanalinna interjööride restaureerimisele?

Kas ja kuidas avaldab vanalinna interjööride muutmisele mõju rahvusvaheline turism, on väga raske hinnata. Sarnaseid trende (omanike suurem teadlikkus, rohkem konserveerivat lähenemist) on märgata ka ajaloolistes hoonetes väljaspool Tallinna vanalinna, kus turismi ei ole või on palju vähem.

Turism mõjutab ehk kõige otsesemalt vanalinna esimeste korruste ärruume tihemini uuendama, et mitte kulunud interjööridega tihedas konkurentsist teistest kohvikutest-poodidest maha jääda. Samas viimasel ajal tähendab see peamiselt kosmeetilisi remonte ja kergvaheseinte siia-sinna liigutamist, kapitaalsed restaureerimistööd on üldiselt juba eelmistel aastakümnetel ära tehtud. Tallinna muinsuskaitseametniku sõnul on „äripindadel üldiselt kõik talalad jms väärtused juba avastatud ja esile toodud, mõningaid üllatusi võib muidugi tulla, aga üldiselt on neid juba nii palju restaureeritud ja ümber tehtud, et eriti palju uusi avastusi sealt enam tulla ei tohiks.”¹³

Arutleda võib ka selle üle, kas ja mil määral on lühiajaline rent soodustanud korterite rekonstrueerimist. Mõnel juhul on teada, et lühiajalisele rendi pakkumise eesmärgil on kortereid väiksemateks jagatud ja lisatud sanitaarruume. Samas näib, et tihti tehakse enne AirBnB-ga tegelema hakkamist just minimaalne odav värskendus (pannakse uus tapeet ja diivanipadjad) ning sellistel juhtudel võib lühiajaline rent isegi vähendada korterite suuremahulist ümberehitamist. Ühe korteri siseste muudatuste kohta jõuab projekte arhiivi pigem harva ning nendegi puhul ei ole kunagi teada, kas korter rekonstrueeritakse lühiajalisele üürile andmiseks, pikaajaliseks väljarentimiseks, müügiks või

¹¹ samas

¹² samas

¹³ Intervjuu Tallinna vanalinnaga tegeleva muinsuskaitse spetsialistiga 27.05.2021

ise elamiseks. Seetõttu pole võimalik AirBnB mõjude kohta vanalinna interjööridele midagi kindlat väita.

Sirvides AirBnB kuulutusi, hakkab silma, et osade korterite interjöörid on muutunud omavahel äravahetamiseni sarnaseks – rohkeid kortereid haldavad ettevõtjad kasutavad igas korteris sama sisekujundust. Mõned korterid on tihedalt narivoodeid täis, et mahutada võimalikult palju külastajaid. Samas on AirBnB-s pakkumisel ka mitmeid ajaloolisi detaile eksponeerivaid ning väga luksuslike interjööridega kortereid. Pilt on väga kirju ja „tüüpilist vanalinna AirBnB korterit“ pole olemas.

AirDNA portaali kaudu¹⁴ oli võimalik saada teada, millised AirBnB korterid olid eelmisel aastal Tallinnas kõige tulusamad. TOPP 10 hulgas oli viis vanalinna korterit, ülejäänud Kalamajast ja Rotermanni kvartalist. Kõrgelt hinnatud korterites oli üldjuhul eksponeeritud ajaloolisi detaile või vähemalt loodud ajalooline ruumimulje uusantiikse mööbliga. Kõige tulusamaks hinnatud AirBnB-korteri puhul hakkas silma ka erakordselt suur hulk raidkive – need on irdsed leiud hoonest ning kinnitatud ühe seina külge dekoratiivsete objektidena (vt foto 2).



2 AirDNA andmetel kõige tulusam AirBnB korter Tallinnas (asub Vanalinnas). Allikas: AirDNA.co

Väga erilise interjööri paistis silma ka kasumlikkuse edetabelis 9. kohal olnud Kalamaja korter, mille siseruumiga on integreeritud hoone katusel olev tornike (vt foto 3).

¹⁴ <https://www.airdna.co/> (vaadatud 29.12.2020)

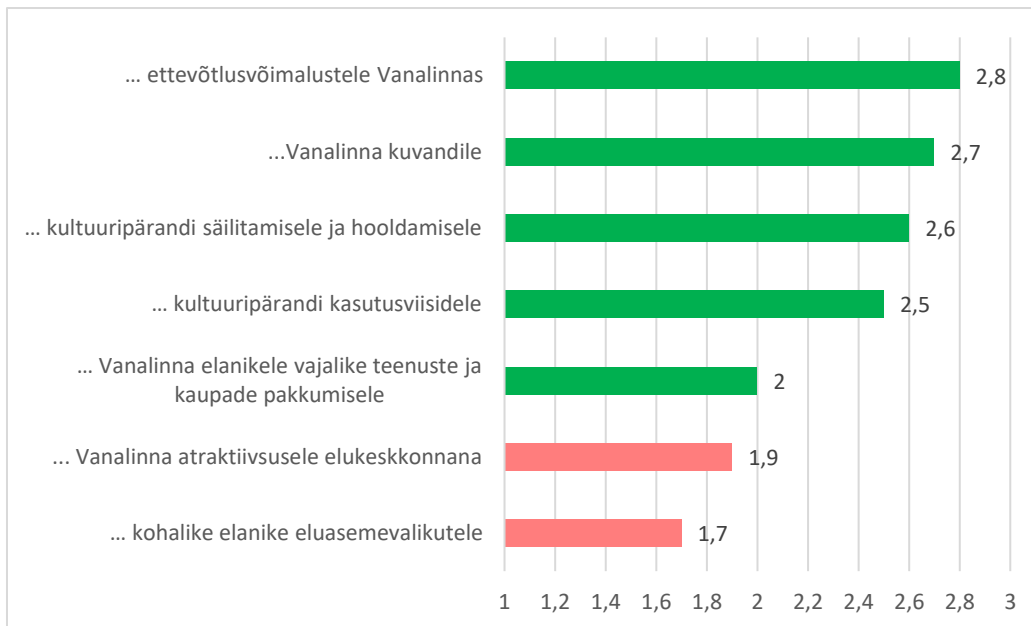


3 AirDNA andmetel kasumlikkuselt üheksas korter Tallinnas (asub Kalamajas). Allikas: AirDNA.co

Turismi mõju vanalinna interjööride restaureerimisele võib avalduda osaliselt nii positiivsetes (rahastusallikas kinnisvara korrastamiseks) kui negatiivsetes (liialt intensiivne kasutuskoormus, sagedased ümberehitused) muutustes ja nende otseste ja kaudsete mõjude ulatust hinnata on praktiliselt võimatu.

Vanalinna elanikud ja kinnisvaraomanikud ise on vastavalt hiljutisele sotsioloogilisele uuringule¹⁵ seisukohal, et turismil on vanalinna kultuuripärandi säilitamisele ja hooldamisele ning kasutusviisidele pigem positiivne mõju (vt joonis 4). See tajutud positiivne mõju hõlmab kindlasti ka hoonete interjööre.

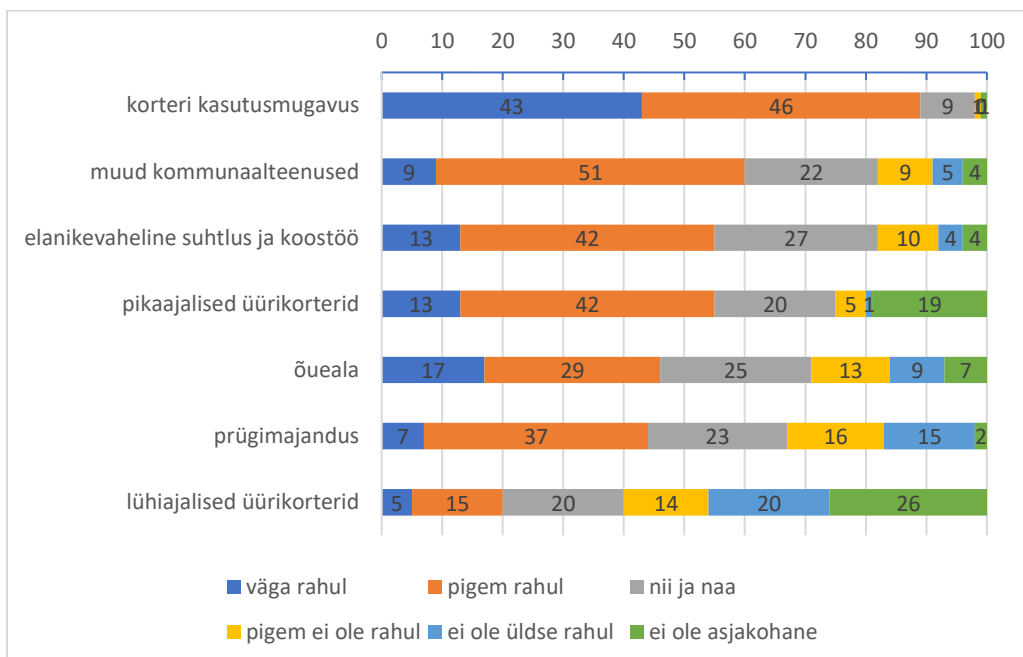
¹⁵ K. Paadam ja L. Ojamäe, Vanalinna elanike ja kinnisvaraomanike ootuste kaardistus: pärand, elukeskkond, turism. Tallinn 2021, lk 26



4 Turismi mõju, hinnangute keskmised, skaalal 1-negatiivne mõju ... 3-positiivne mõju. Graafik uuringust „Vanalinna elanike ja kinnisvaraomanike ootuste kaardistus: pärand, elukeskkond, turism.“

1.4. Vanalinlaste hinnangud majade ja korterite seisukorrale

Tänapäevaks on võrreldes nõukogude aja probleemse olukorraga vanalinna eluruumide seisukord oluliselt paranenud. **Vanalinna sotsioloogilise uuringu tulemustest saab järeldada, et enamik vanalinna elupindasid on kaasajastatud ja heas korras. Oma korteri ja elamu kohta antud hinnangutes oli küsitletud elanike seas suurim rahulolutase just oma korteri osas (89% vastajatest olid korteri kasutusmugavusega väga või pigem rahul, vt joonis 5).**



5 Hinnangud olukorrale korteris ja kortermajas. Graafik uuringust „Vanalinna elanike ja kinnisvaraomanike ootuste kaardistus: pärand, elukeskkond, turism.“

Samas uuringus küsiti ka elanike hinnanguid oma hoone ja korteri arhitektuuriväärtuste seisukorrale. **Osalenud elanikud hindasid oma korterite arhitektuuriväärtuste seisukorda kõrgemalt kui majade omi – korterite ajaloolised konstruktsioonid ja detailid on seega tõenäoliselt pigem paremas seisukorras kui hooned väljast.** Ühisomandis hooneosade korrastamiseks on tarvis saada korteriühistus kokkuleppele ning teha suuremaid kulutusi, siseruumides peituvate kultuuriväärtuste korrastamine on omanike jaoks sellevõrra lihtsam, et vajalikud tööd saab ära teha ühistuga kokku leppimata.

Küsitlus andis huvitava ja raskesti selgitatava tulemuse selle kohta, mida arvatakse muinsuskaitse piirangutest hoonete interjöörides. Kuigi seaduse järgi on muinsuskaitsete nõuded Tallinna vanalinnas samad nii hoonete eksterjööris kui interjööris ning ühegi hoone siseruumid ei ole muinsuskaitse loakohustusest vabastatud, pidasid küsitletud inimesed nõudeid „liiga rangeteks“ rohkem majade kui korterite tasandil. Korteri puhul arvas ligi kolmandik, et seda muinsuskaitse ei puuduta.¹⁶ Ootuspärane oluks pigem vastupidine tulemus – tavaliselt kurdetakse rohkem selle üle, kui muinsuskaitse sekkub eraomandis siseruumides toimuvasse, avalik huvi ajalooliste fassaadide reguleerimise suhtes on arusaadavam. Näiteks uuringus „Eraomandis oleva kinnismälestise hoidmine“ toodi välja, et *„arvati näiteks, et ühiskondlikud hooned, mis on kõigile inimestele avatud, peaks olema suuremate nõudmistega, aga inimeste kodud veidi leebematega – sealjuures eksterjäär oleks rangemini kaitstud, interjäär aga mitte.“*¹⁷

Tõenäoliselt on arvamus, et hoonete muinsuskaitse nõuded on rangemad kui korterite omad, seotud teadmatusega, et interjööridele kehtivad täpselt samasugused nõuded nagu hoonete fassaadidele – ilmselt arvavad osad vanalinnased, et siseruume võib ümber ehitada ilma muinsuskaitse loata. See tähendab, et interjööride kaitseks on omanike teadlikkuse tõstmisel siiski veel hulk teavitustööd vaja ära teha.

¹⁶ Samas, lk 20

¹⁷ K. Tafel-Viia jt, Eraomandis oleva kinnismälestise hoidmine. Uuringu lõpparuanne. TÜ Eesti Tuleviku-uuringute instituut ja EKA muinsuskaitse ja konserveerimise osakond 2014, lk 165
<https://register.muinas.ee/ftp/MKA%20inventeerimine/Eraomandis.uuring.pdf>

2. Turismiekskursioonidel külastatavate interjööride kaardistus

2019. aasta lõpus ja 2020. aasta alguses viisime läbi mitu intervjuud turismivaldkonna töötajatega. Muuhulgas sai igalt intervjuueeritavalt küsitud, kas ja milliseid interjööre nad Tallinna väliskülastajatele tutvustavad. Küsimusele vastasid EASi, Eesti Turismifirmade Liidu ja Giidide Ühingu esindajad, kahe suure ekskursioone korraldava turismiettevõtte esindajad, ning üks pikaajase kogemusega vabakutseline giid. Selles peatükis antakse intervjuude põhjal ülevaade, milliseid interjööre juba praegu Tallinna väliskülastajatele, peamiselt kruisireisijatele, ekskursioonide raames näidatakse.

2.1. Interjäär linnaekskursiooni osana – soe ruum tualetiga

Vastavalt turismivaldkonna töötajatega läbi viidud intervjuudele on siseruumide väärtus ekskursioonikorraldamises eelkõige see, et hoonetesse saab minna halva ilma eest varju: „*Vajadus interjööridesse pääsemiseks on pigem talvel, kui oleks vaja kusagile sooja pääseda;*“¹⁸ „*Võiks rohkem olla erilisi interjööre, mida näidata (ka halva ilma jaoks midagi).*“¹⁹ Samuti pakub siseruumide külastamine pikema ekskursiooni ajal võimaluse jalgu puhata ja wc-s käia – need on olulised vajadused, mida peamiselt vanematest inimestest koosnevate gruppide puhul ei tasu alahinnata.

Massituristide, sh kruisireisijate, üldist huvi interjööride kultuuriväärtuslike detailide vastu hinnati madalalt: „*Kruisituristil ei ole aega süüvida, sellised detailid nagu talalagede maalingsid ja mantelkorstnad et jõua neile kohale üldiselt.*“²⁰ Pigem huvitab „keskmist väliskülastajat“ kohalike inimeste elustandard ja igapäevane elu-olu. Samas on kodude, koolide jms mitte-museaalsete ruumide avamine suurte gruppide külastusteks keerukas, kuna omanikud pole sellest reeglina huvitatud – saadav tulu ei kaalu üles ajakulu, mis on seotud uste avamise ja pideva ekskursioonideks valmisoleku tagamisega (vt peatükk 2.4.)

Interjööride kaasamine tavalistesse ekskursioonimarsruutidesse (mis pole mõeldud erilise arhitektuuriajaloo-huviga külastajatele) on eelkõige kasulik turismihooaja pikendamise vaates – siseruumides saab käia sügis-talvisel ajal linnaekskursioonidel soojas, mis muudab pikemad ekskursioonid ka kehva ilmaga meeldivamaks.

2.1. Kirikud

Intervjuueeritud turismivaldkonna töötajate vastustest ilmnes, et hooned, mille interjööridega väliskülastajaid kõige rohkem tutvuma viiakse, on vanalinna kirikud. Eriliselt tõuseb esile **Nevski katedraal** – see on alati tasuta avatud ning sellest astutakse läbi paljude ekskursioonidega. „*Esimene koht, mida ekskursioonil osalejad Tallinnas näevad, on tavaliselt Nevski katedraal. See on tasuta lahti, grupid saavad sisse astuda. Toomkirikus käiakse ka, aga seal tuleb maksta. Turismifirma annab Toomkirikus voucheri, osalejate arvu alusel saab arve. Nevski katedraal on väga silmapaistev ja atraktiivne. Kuigi järgmisel päeval minnakse Peterburi, kus on uhkemaid õigeusu kirikuid, tõmbab Nevski katedraal Vanalinnas oma suurte kuldsete kuplitega ikka paratamatult palju tähelepanu.*“²¹

Toomkirik, mis on oluliselt vanem ja Eesti kultuuriruumi paremini iseloomustav hoone kui Nevski katedraal, jääb väliskülastajate jaoks Nevski katedraali varju mitte ainult seetõttu, et sellesse

¹⁸ Intervjuu Giidide Ühingu esindajaga 12.11.2019

¹⁹ Intervjuu kruisireisijatele ekskursioone korraldava turismiettevõtte esindajaga 4.11.2019

²⁰ samas

²¹ samas

pääsemiseks tuleb pilet osta. Üks intervjueeritud giid tõi esile ka selle, et Toomkirikus oli „ukse peal kärsitu mees, kes eraldab gruppe, see ei ole meeldiv kogemus.“²²

Osade pikemate ekskursioonide programmis on ka kirikukontsert. Meeldiva kontserdipaigana toodi esile eelkõige **Niguliste kirikut**: seal saab muusika kuulamise ajal ühtlasi jalgu puhata ja hoones on palju wc-sid, mida külastajad saavad kasutada. (Korralik avalik wc on Tallinna vanalinnas teatavasti haruldus, seetõttu on tualett iga külastatava hoone puhul oluline lisandväärtus).

Peale Nevski, Toomkiriku ja Niguliste kiriku käiakse ekskursioonidega veel tihti **Pühavaimu kirikus**, vahel ka **Püha Katariina kirikus** ja **Issanda Muutmise kirikus**. Teisi kirikuid intervjuudes ei mainitud, suuremate (kruisi)reisijatele mõeldud ekskursioonidega neid seega eriti palju ei külastata.

2.2. Avalikud hooned

Lisaks kirikutele näidatakse väliskülastajatele ekskursioonide käigus ka mõningaid avalikke hooned, sh mainiti **Linnateatrit**, **Laste loomingu maja**, **Raekoda**, **Hopneri maja**, **Õpetajate maja**, **Raeapteeki**, **Suurgildi hoonet**, **KGB vangikonge**, **Raekoja plats 12 fuajeed** ja **Kadrioru lossi**. Üks turismiettevõtte kirjeldas, et nad on pakkunud kruisireisijatele ka **KUMU kunstimuseumi**, „aga see laiale publikule ei sobi. Öeldakse, et see on liiga „massiivne muuseum“ – inimesed kipuvad selles ekslema, väsimata. Kadrioru lossis on parem, aknad on igas suunas ja nii on ka siseruumis kergem orienteeruda.“²³

Tallinna raekoda, mis võiks oma lihtsasti mõistetava kultuuriväärtuse poolest olla üks vanalinna olulisimaid külastusobjekte, toodi välja kui negatiivset näidet sellest, kuidas külastusaja piirangud pärsivad hoone külastatavust: „Näiteks Tallinna raekojas on tehtud kellaajalised piirangud, millal nad turiste vastu võtavad. Reiskorraldajad seetõttu sinna enam külastajaid ei vii, selle asemel viiakse nt Suurgildi hoonesse. Väga raske on Raekoja ekskursiooni logistikasse panna, kui sisse saab ainult tööpäevadel kell 10-16.“²⁴

Vanalinnas on mitu kultuuriväärtuslikku koolihoonet, mis suvel seisavad tühjalt ja millel võiks olla suur turismipotentsiaal. Vähemalt üks turismiettevõtja on uurinud, kas suvel oleks võimalik avada külastajatele Gustav Adolphi kooli. Paraku ei saadud kokkuleppele, sest see tähendaks, et enne turismigruppi peaks keegi kooli töötajatest kohale tulema, valve maha võtma, ukсед avama jne.

2.3. Kauplused ja kohvikud

Külastatavate interjööridena mainiti ka mõningaid kaupluseid ja kohvikuid. Samas intervjueeritud giid rõhutas, et käib sellistes interjöörides ainult väikeste eraekskursioonidega, mitte suurte gruppidega. Esile tõsteti eelkõige **Katariina käigu** poode-töökodasid, söögikohtadest **Maiasmoka kohvikut**, **Olde Hansat** ja **Peppersacki**.

Väliskülastajad viiakse ekskursioonide ajal tihti mõnda vanalinna restorani või kohvikusse sööma, kuid nende interjööre ei mainitud eraldi vaatamisväärsustena.

²² Intervjuu 19 aastat Tallinnas töötanud giidiga 17.01.2020

²³ Intervjuu kruisireisijatele ekskursioone korraldava turismiettevõtte esindajaga 4.11.2019

²⁴ Intervjuu Eesti Turismifirmade Liidu esindajatega 17.12.2019

2.4. Eluruumid

Kohalike inimeste igapäevaelu ja elamistingimused huvitavad väliskülastajaid väga, seetõttu on turismikorraldajad proovinud pakkuda ka mõningaid kodude külastusi. Ühel ekskursioonikorraldajal oli varem vanalinnas kokkulepe perega, kes näitas oma korterit ja pakkus kohvi. See oli omaniku jaoks teine kodu, mitte peamine elukoht. Hooaja jooksul käis korteris 5-10 gruppi (10-15 inimest korraga). Pigem oli see hobiprojekt, suurt tulu ei olnud. Hiljem oli Nõmmel kaks maja, mida külastajad said samamoodi vaadata.

Teine intervjuueeritud ekskursioonikorraldaja viis külastajaid aastaid Esko tallu Eesti talueluga tutvuma. See on sama talu, mida näidati sarjas "Õnne 13" Uue-Varikuna. Seal sai näha lautasid ja loomi. Nüüd on neil alles jäänud ainult tootmine, toormaterjali ostavad sisse ja ise enam loomi ei kasvata, nii et pole ka külastajatele midagi näidata.

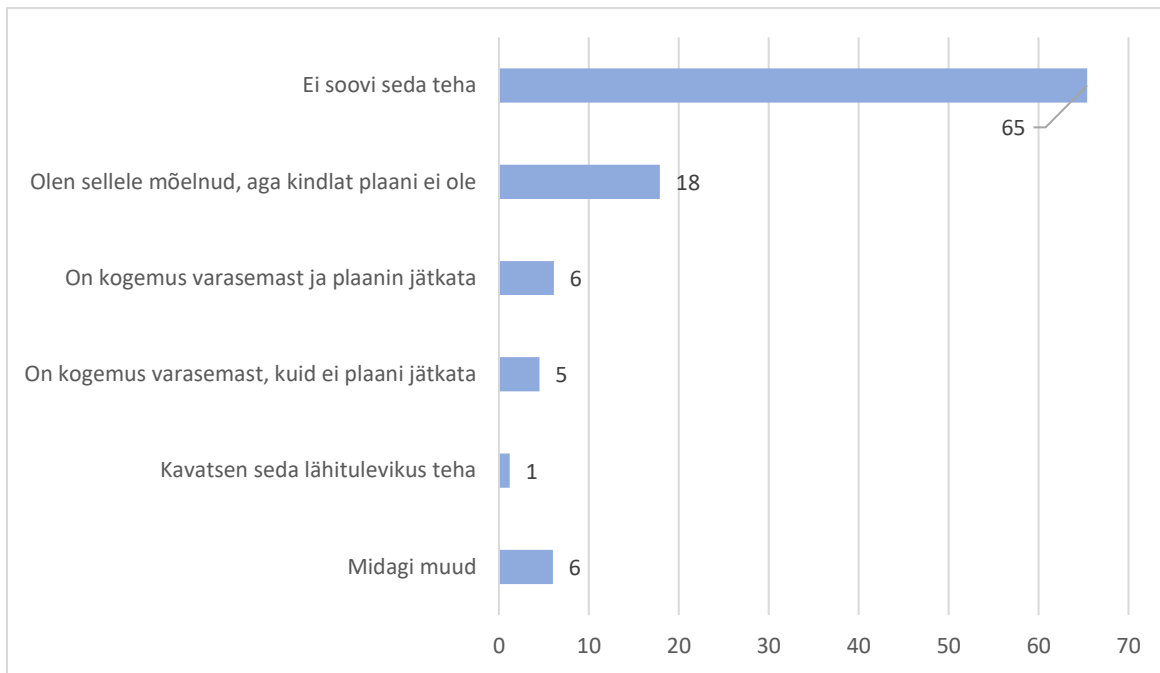
Korraldati ka ekskursioone "kodu läbi sajandi," kus koduomanik näitas oma kodu ja pakkus *cateringi*. Nõmme koduhoovis joodi kohvi, omanik tutvustas oma elamist. See ei olnud väga populaarne, ja korraga mahtus vähe inimesi. Kodukülastuste puhul on oluline paralleelide tõmbamise võimalus enda igapäevaeluga: „*Kui lastetuba oli sassis, sai külastaja samastuda, et meil täpselt samamoodi. Varem viidi ühte eramajja Merirahus, aga seal oli mõnel külastajal nina vingus, et siin on isegi uhkem kodu kui neil.*“²⁵

Turismikorraldajad on otsinud veel kodusid, mis grupe vastu võtaks, aga selliseid on raske leida, kuigi see on omaniku jaoks tasustatud. Kruiisireisijate puhul on peamiseks probleemiks, et tuuri toimumine selgub alles eelmisel päeval. Sellises pidevas valmisolekus on oma kodu väga raske hoida, pea võimatu on suve jooksul ise puhkama sõita või teisi külalisi võõrustada.

2.5. Vanalinlaste valmisolek interjööre või õuealasi külastajatele avada

Kuna turismikorraldajatega rääkides oli ilmnenud, et neil oleks huvi tutvustada väliskülastajatele rohkem eraruumi, palusime vanalinna sotsioloogilises uuringus küsida vanalinna elanike ja kinnisvaraomanike käest selle teema kohta täpsemalt. **Ootuspäraselt ei olnud enamusi küsitletud vanalinlastest huvitatud oma hoonete interjööride ja õuealade avamisest külastajatele (65% vastajatest).**

²⁵ Intervjuu kruiisireisijatele ekskursioone korraldava turismiettevõtte esindajaga 4.11.2019



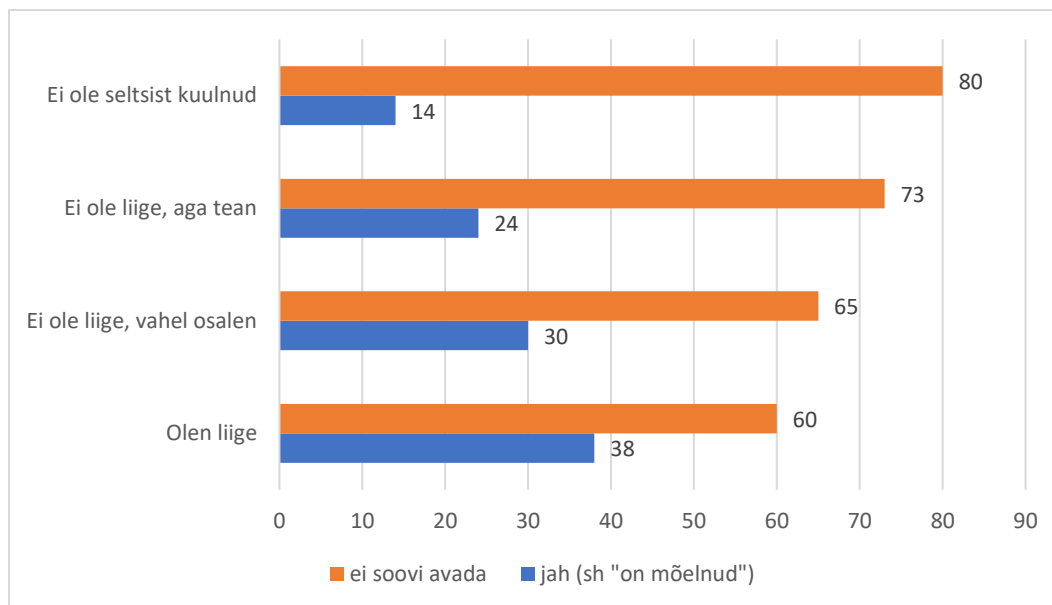
6 Elanike valmisolek oma hoove/interjõöre küllastajatele avada. Graafik uuringust „Vanalinna elanike ja kinnisvaraomanike ootuste kaardistus: pärand, elukeskkond, turism.“

Olulised seosed ilmnesid inimeste valmiduses oma interjõöre/õuealad avada ja hinnangutes maja arhitektuuriväärtuslikule seisundile ning muinsuskaitse nõuetele mõistlikkusele. Nimelt hindas avamise osas positiivselt meelestatud vastanutest oma maja arhitektuuriväärtuslikku seisundit heaks 75% („väga hea“ ja „hea“); samas nende hulgas, kes ei soovi oma valdusi külalistele avada, on oma maja seisukorrale hea hinnangu andnud vähem: 63% („väga hea“ ja „hea“). Suurem valmisolek interjõöre/õuealad avada seostus ka muinsuskaitse nõuete „mõistlikuks“ hindamisega (70% neist, kel valmisolek olemas; valmisoleku puudumisel on vastava hinnangu andnud 51%).²⁶ **Seega oma interjõöre ja õuealad on küllastajatele valmis jagama eelkõige sellised inimesed, kes on rahul oma hoonete seisukorraga ning kes hindavad vanalinna kultuuriväärtust nii kõrgelt, et ei pea ka muinsuskaitse nõudeid selle hoidmisel liigseteks.**

Kui interjõöride ja õuealade avamine kõne alla võiks tulla, siis sooviks küsitletud vanalinlased teha seda pigem harva, mitte pidevalt. Kõige enam, 27% vastanu poolt peeti küllastusi võimalikuks üksnes teatud ürituste raames. Küllastajate grupi suurus, tausta ja huvi ning võimalust määrata ise aega ja küllastuste sagedust nimetas seatavate tingimustena 19% vastajatest. 16% vastanulist motiveeriks majanduslik tulu.

Huvitava seosena ilmnes, et seotus Vanalinna Seltsiga ning valmisolek oma interjõöre või sisehoove küllastajatele avada, on tugevas positiivses seoses: need, kes pole seltsist kuulnudki, ei ole üldiselt huvitatud ka interjõöride ja hoovide avamisest, seltsi liikmed oleks selleks valmis kõige enam.

²⁶ K. Paadam ja L. Ojamäe, Vanalinna elanike ja kinnisvaraomanike ootuste kaardistus: pärand, elukeskkond, turism. Tallinn 2021, lk 22-23



7 Elanike valmisolek interjööre/hoove avada ja seos Vanalinna Seltsiga. Graafik uuringust „Vanalinna elanike ja kinnisvaraomanike ootuste kaardistus: pärand, elukeskkond, turism.“

Statistiliselt oluline seos avanes küsitluses ka vanalinlaste „turismitaluvuse“ ja valmisoleku vahel avada interjööre või õuealasad küllastajatele. 54% avamise osas positiivselt meelesstatutest leidsid, et COVID-19 pandeemia perioodil võiks turistide enamgi olla. Samas üle pooled neist, kes ei näe võimalust oma interjööre ega õuesid avada, peavad pandeemiaaegset turistide hulka parajaks (52%). Teisisõnu, oma maja või hooviala avamiseks valmis elanikud on väljendanud ka hoiakut Vanalinnas suuremaid turistihulki aktsepteerima.²⁷

Uuringu tulemused näitavad, et kuigi neid on pigem vähe, leidub vanalinlaste seas inimesi, kes on põhimõtteliselt valmis oma hooneid ja hoove rohkem küllastajatele avama. Võimalikud huvilised on üldiselt nii turismi kui muinsuskaitse suhtes positiivselt meelesstatud ja nende majad on pigem heas korras. Paljud sellised inimesed on ühtlasi Vanalinna Seltsi liikmed või käivad seltsi korraldatud üritustel. Niisiis võib soovitada turismiettevõtjatele, kes soovivad korraldada ekskursioone eraomanike interjööridesse või hoovidesse, otsida selleks potentsiaalseid huvilisi just Vanalinna Seltsi kaudu.

Teine oluline järeldus, mis nendest küsitlustulemustest teha saab, on see, et Vanalina Seltsiga seotud inimesed on teiste vanalinlastega võrreldes üldiselt pigem küllastajatele avatumad – st selts ei esinda kindlasti vanalinlaste seas erilist turismivaenulikku leeri, vaid pigem vastupidi.

²⁷ Samas, lk 24

3. Arhitektuurikeskuse interjööri-ekskursioonid

3.1. Pandeemia-ajal sündinud

Kui nn peavoolu turismikorralduses Tallinnas on interjöörid pigem tagaplaanil, siis MTÜ Eesti Arhitektuurikeskus on 2020.-2021. aastatel võtnud erilisse fookusesse just interjöörid. 2020. a augustis alustati regulaarselt toimuvate avatud gruppidega interjööri-ekskursioonide läbi viimist Linnahallis, peatselt lisandusid Balti manufaktuur, Patarei kindlus ja Rahvusraamatukogu, lähiajal avatakse ekskursioonideks ka hotell Olümpia.

Arhitektuurikeskuse ekskursioonide korraldaja sõnul alustati ekskursioonide tegemisega 6-7 aastat tagasi, alguses korraldati linnatuure peamiselt eesti publikule. See tegevus nõudis palju korraldustööd ja majanduslikult ära ei tasunud: „*Osalejate nimekiri pandi paberile, kohapeal kogusime raha, kui oli kehv ilm, tuli kohale 3 inimest, see oli palju tööd, samas kahjumlik. Siis otsustasime eesti publikule mitte teha, pigem rätsepatöödena välisturistile.*”²⁸ Järgnevatel aastatel tegeldi peamiselt arhitektuurituuride pakkumisega välisküllastajatele – kodulehel on välja pakutud neli ekskursiooniteemat, aga enamasti pandi marsruudid kokku vastavalt tellija erisoovidele.²⁹

2019. aasta suvel korraldas Arhitektuurikeskus esimese suure hoonete interjööride avamise ürituse Open House Tallinn. See on mitmetes teisteski maailma linnades toimiv festivali-laadne ekskursioonide korraldamise formaat, mille raames tehakse paari päeva jooksul vabatahtlike toel palju eriekskursioone hoonetesse, kuhu tavaliselt sisse ei saa.



8 Open House Tallinn 2021 ajal toimunud ekskursioon Vene suursaatkonnas. Foto: Kadri Tiganik

²⁸ Intervjuu Arhitektuurikeskuse ekskursioonide korraldajaga 10.06.2021

²⁹ <https://estonianarchitecture.com/tours/> (vaadatud 06.07.2021)

2020. aastal, kui turistide hulk drastiliselt langes, tuli väliskülastajatelt ümber orienteeruda kohalikele inimestele. Seekord panustati tavapärase linnajalutuskäikude asemel Open House Tallinn mudelit laiendades hoonete siseruumide tutvustamisele: „Interjööri-ekskursioonide mõte oli küpsenud ammu peas, Open House Tallinn raames testisime, millised majad on kõige huvipakkuvad. Linnahall oli väga populaarne, seal tungles Open House´ ajal üle 500 inimese, oli parajasti Teneti esilinastuse aeg. Forum Cinemas oli turunduspartner, sealt läks asi suure hooga käima.“³⁰

3.2. Populaarne arhitektuuriteater

Arhitektuurikeskuse regulaarsed interjööriekskursioonid toimuvad praegu kahes keeles – eesti ja vene keeles. Vene keeles ekskursioonide korraldamine oli strateegiline otsus, et kaasata just kohalikke venekeelseid elanikke. Umbes 40% ekskursioonide külastajatest on venekeelsed. Ekskursioonid toimuvad tavaliselt teisipäeva ja neljapäeva õhtuti ja nädalavahetustel, st sellistel aegadel, kui kohalikel inimestel on kõige tõenäolisemalt tööst vaba aeg. Linnahallist käis 2020. a. augustist oktoobrini 3500 inimest läbi, peale seda tekkis koroonatõttu mõneks ajaks paus, aga 2021. a. kevadest jätkuvad ekskursioonid sama hooga. **Linnahall on osutunud ootamatult populaarseks külastuspaigaks – mõned inimesed käivad ekskursioonidel 2-3 korda. Ekskursioonile tullakse väga erinevate seltskondadega, nt õpilastega, kolleegidega, sünnipäevakülalistega.**

Arhitektuurikeskuse esindaja nimetab neid interjööri-ekskursioone teatri-laadseks meelelahutuseks: „See on natuke teatri moodi: arhitektuuriteater, ajaviitmise võimalus, kui kõik muu on kinni. Sisu on ka muutunud rahvateatrilikumaks, enne oli rohkem spetsialistidele, nüüd teeme ekskursioone laiale publikule.“³¹

Ekskursioonid on korraldatud nii, et paari inimesega on kõik hallatav: piletimüügisüsteem on digitaalne ja automaatne. Giidid kontrollivad pileteid ise Fienta mobiilirakenduse abil üle. Samas lihtne operatsioonimudel see ei ole – see töötab, kui grupid on täis, aga kui grupid jäävad pooltühjaks, siis see kasu ei too.

³⁰ Intervjuu Arhitektuurikeskuse ekskursioonide korraldajaga 10.06.2021

³¹ samas



9 Arhitektuurikeskuse korraldatud ekskursioon Linnahallis. Foto: Saara Mildeberg

Arhitektuurikeskusel on üldjuhul hoone omanikuga, milles ekskursioone tehakse, kokkulepe, et samal ajal teised majas sees regulaarseid tuure ei tee. Eksklusiivne õigus interjööris ekskursioone korraldada on nii Arhitektuurikeskuse kui omanike huvi – keskuse jaoks on oluline, et saaks pakkuda midagi eksklusiivset, omaniku jaoks on mugav, kui on üks koostööpartner, kelle kätte otseses või kaudses mõttes oma maja võtmed usaldada.

Ka Arhitektuurikeskuse ekskursioonide korraldaja sõnul on tellimustuuride puhul olnud väga suur huvi eramute külastamise vastu, aga nende omanikega ei ole kokkuleppele saadud – „ega keegi oma koju masse ei oota. Ühe eriürituse raames nagu Open House Tallinn saab mõnda elamusse sissepääsu korraldada, aga mitte tihemini.”³² On mõeldud ka koostööd kinnisvarafirmadega, et vaadata hooneid, mis on arenduses või müügis. Ka maaklerid pole huvitatud olnud, sest kui suurem seltskond ruumidest läbi käib, siis peab uuesti koristama.

³² samas



10 Arhitektuurikeskuse korraldatud ekskursioon Balti manufaktuuris. Foto: Andre Rätsep

3.3. Ekskursioonide ja giidide ettevalmistus

Uurimistöö empiirilise osana aitasin 2020. – 2021. a Arhitektuurikeskusel valmistada ette ja viia läbi ekskursioone mitmesse hoonesse Tallinnas. Need kogemused näitasid, et iga uue interjööri-ekskursiooni käimalükkamine võtab suhteliselt palju aega, planeerimist ja kokkuleppimist. Nt ettevalmistustööd Rahvusraamatukogus ekskursioonide alustamiseks vältasid üle kolme kuu. **Ettevalmistuse raames tuleb omaniku esindajatega kokku leppida, millistesse ruumidesse võib ekskursioonidega minna ja kuidas giidid hoonesse sisse saavad, samuti koostada giididele õppematerjalid, panna paika täpsed marsruudid ja teha iga giidiga eraldi näidisekskursioonid. Mõnes hoones peab raja maha märkima, et ära ei eksitaks, mõnes hoones ruumide ohtlikumad osad lintidega piirama, käiguteid puhastama jms.**

Giidide ja ekskursiooni sisu osas on Arhitektuurikeskusel järjest suurem kontroll ja nõudlikkus. Ekskursioonil osalejate käest küsitakse alati tagasisidet giidide ja kogu kogemuse kohta. **Tagasisidest on selgunud, et eelkõige ootavad inimesed ekskursioonidelt vähetuntud lugusid ja eksklusiivsust – saada teada midagi, mida Wikipedias ei kirjutata ja saada sisse kuhugi, kuhu muidu ei pääse.**

Veel 2020. aastal sai interjööri-ekskursioone hakata giidina läbi viima üldiste erialaste teadmiste ja senise kogemuse pealt. Näiteks enne Linnahallis ekskursioonide läbiviimist kuulasin ära ühe ekskursiooni selles majas, lugesin Arhitektuurikeskuse koostatud kirjalikud materjalid läbi ja hakkasin pihta, lisades veidi enda erialateadmisi ja meenutusi. 2021. aastal enam nii lihtsasti uues hoones giidina alustada ei saa: nüüd on igal Arhitektuurikeskuse giidil avataval objektil proovituur, mille käigus tuleb kavandatud ekskursioon teha läbi koos hoone omaniku ja keskuse esindajatega. Giidina on selline ühine läbijalutamine tegelikult väga kasulik – hoones igapäevaselt töötavad inimesed oskavad palju huvitavaid lugusid juurde rääkida ja täpsustada, mis on varem igas ruumis toimunud.

Ekskursioonitegevuse laienedes katsetati esialgu giidide juurdevõtmisega, kuid see pigem ei toimunud – iga spetsialist ei pruugi olla hea giid, ja juurde värvatavad noored ei pruugi osata rääkida piisavalt kaasahaaravalt. **Giidide ring on tihedama ekskursioonigraafiku tekkimisel tegelikult hoopis**

vähenenud ja professionaliseerunud. Kaasatud on ka päris-giide, kes ei ole üldse seotud arhitektuurierialadega. „Enamus inimesi, keda varem kasutasime harva tellimustuuridel, ei ole valmis tegema ühe maja korduvaid ekskursioone, see pole neile huvitav. Praeguses mudelis on rohkem vaja päris giide, kes teevad ekskursioone pidevalt.”³³

2020. – 2021. a olen teinud Arhitektuurikeskuse giidina Linnahallis, Balti Manufaktuuris ja Rahvusraamatukogus üle 30 ekskursiooni, lisaks paar pikemat tellimustuuri, mis viisid mitmesse erinevasse hoonesse. Ühes majas korduvalt ekskursioonide läbi viimine on tõepoolest igavavõitu, kui ei ole harjunud sama teksti ja marsruuti kordama, vaid tegelema iga päev erinevate teemade ja probleemidega. Pole kindel, kas oleksin võtnud teha nii palju ekskursioone, kui kõrval poleks olnud ka uurimishuvi teada saada, kuidas praktikas ekskursioonide korraldamine ja külastajatele interjööride tutvustamine käib. Samas oli 2020. – 2021. a. väheste valikute kontekstis ekskursioonile minek hea põhjus end koduseinte vahelt välja vedada ja uute inimestega kohtuda.



11 Näidistuur Rahvusraamatukogu ja Arhitektuurikeskuse esindajatele Rahvusraamatukogus. Foto: Julia Gaiduk

Siseruumi-ekskursiooni tegemiseks ettevalmistumisel peab giid õppima hoones eksimatult orienteeruma, mis on oluliselt keerukam kui linnaruumis – linnatänavate kohta on olemas täpsed kaardid ja tänavad asuvad üldiselt ühel tasapinnal. Nt Rahvusraamatukogu ekskursiooni ette valmistades käisime selle koos marsruudi koostajaga neli korda ühiselt läbi, et harjutada, kust tuleb ära keerata, milline võti avab millise ukse ja kust lülitada igas ruumis sisse lambid. Tegin igast kohast foto,

³³ samas

kus tuli pöörata uude suunda, avada mõni uks või lülitada sisse valgusti – selliseid kohti sai üle kaheksakümne.



12 Ekskursiooni ettevalmistamine Rahvusraamatukogus. Marsruudi koostaja näitab ette, kuhupoole keerata.

Seniste kogemuste põhjal giidina võib öelda, et interjööri-ekskursioonide ettevalmistus nõuab vähemalt kümme korda rohkem aega kui linnaruumi-tuuri kavandamine (mida saab edukalt teha üksi põgusalt kaardi põhjal marsruuti läbi mõeldes või ühe korra läbi jalutades). Keeruka siseplaneeringuga suure hoone puhul on enne ekskursioonidega alustamist marsruudi korduv läbikäimine vältimatu ekskursiooni ettevalmistamise osa.

3.3. Erilised väljakutsed interjööri-ekskursioonidel

Kogemused Arhitektuurikeskuse interjööri-ekskursioonide kavandamisel ja läbiviimisel on näidanud, et siseruumidesse ekskursioonide korraldamisel on mitmeid spetsiifilisi väljakutseid, mida tavaliste, peamiselt mööda tänavaid kulgevate tuuride puhul ei ole.

Oluline praktiline küsimus peale omanikuga kokkuleppele jõudmise on enne iga ekskursiooni hoonesse sisse saamine. Kõige lihtsam on hoonetega, kus on uks lahti, ekskursiooni korraldamiseks ei ole võtmeid-uksekaarte tarvis ja sisse saab lasta valvur (nagu Linnahallis). Hoone puhul, kus on

uksed lukus ja keegi igapäevaselt hoones ei viibi (nagu Balti manufaktuuris), on üks olulisemaid raskusi võtmete logistika. Ei oleks mõeldav teha igale giidile isiklikku võtmekimpu, seega käib ekskursionikorraldamise juurde pidev võtmete käest-kätte andmine, nende taga otsimine, aeg-ajalt kuhugi kivi alla jätmine jne.

Vastupidiselt linnaruumile, kus tänavate heakorra ja puhtuse tagab kohalik omavalitsus, on hoone puhul ohutuse tagamine täielikult vaid omaniku ja ekskursionikorraldaja vastutus. Seetõttu on **tühjades hoonetes oluline leida huvitav marsruut, mis samas väldib suuremaid auke põrandates ja seintes. Mõnes kohas tuleb enne ekskursionide läbiviimist piirata eriti ohtlikke alasid lintidega ja sulgeda avasid plaatidega.**

Lisaks ohutusele tuleb hoone sees ekskursionite tehes pöörata erilist tähelepanu ka grupi koos hoidmisele, et keegi valesse koridori ei keeraks ja maja peal ära ei eksiks. Arhitektuurikeskusel on selleks vabatahtlikud saatjad, kes käivad grupi lõpus ja jälgivad, et keegi maha ei jääks. Linna peal pole see probleem, kui mõni ekskursionil osaleja otsustab poole pealt minna oma teed, hoones ei ole omapäi ringi liikumine mõeldav, sest eksinud inimene jääb üsna kindlasti mingisse hooneosasse luku taha või satub valvealusesse tsooni. Mõnes hoones, nt Patarei merekindluses, ei ole ka mobiililevi – seal soovitati majja kinni jäädes (naljaga pooleks?) saata abipalvega sms ja visata telefon aknast välja.

Kuigi kõikides hoonetes, kus oleme ekskursionite teinud, on elekter olemas, tuleb nii enda kui küllastajate **jaoks võtta kaasa taskulambid, sest elektrivalgust pole päris kõikides läbitavates ruumides.** Mõni trepikoda või koridor võib olla valgustamata ja ilma taskulampideta on selliseid pimedaid kohti läbida ohtlik ja ebameeldiv. Seetõttu on üks olulisi investeeringuid, mis Arhitektuurikeskusel tuli interjööri-ekskursionide läbiviimiseks teha, korraliku laetavate taskulampide komplekti ostmise igale giidile. Alguses oli taskulampe vähem ja giididel tuli neid omavahel jagada, mis lisas võtmelogistikale ka taskulambilogistika: kes saab millal viia lambid Arhitektuurikeskusesse, kas need on laetud, millal saab tulla neid võtma jne. Taskulambi-logistikale lisas keerukust seegi, et sel ajal, kui ekskursionid õhtuti või nädalavahetustel lõppesid, olid keskuse kontoriruumid enamasti suletud. Nii tuli minna lampe viima-tooma eraldi muul ajal, mitte vahetult peale oma ekskursionite.



13 Ekskursiooni ettevalmistamine Rahvusraamatukogus. Valguse sisselülitamiseks stepsli leidmisel on vajalik taskulamp.

Interjööri-ekskursiooniks ei sobi igasugune kultuuriväärtuslik maja. **Kui tahta umbes 30 inimesega siseruumides ringi käia, siis peavad vähemalt osad ruumid olema suhteliselt avarad ja tühjad, et giid saaks neis grupi kokku koguda ja midagi rääkida. Samuti on hea, kui hoone siseruumid ongi mõeldud avalikuks kasutuseks ja välisjalanõudega käimiseks, st puuduvad väärtuslikud parketid-vaibad, mida oleks ekskursioonidega lihtne kahjustada. Hoones peaks olema elektrivalgus ja ideaalis ka valvur või administraator, kes saab hoonesse sisse lasta ja vajadusel giidile siseuste võtmeid laenata. Kõige paremini sobivad tuuride jaoks hooned, mis on niikuinii avalikkusele avatud (st hoone ei ole kellegi intiimne ruum, olemas on välisjalanõudega käimiseks sobivad põrandakatted, sarjastatud võtmed-uksekaardid ja valvurid) või siis täiesti tühjad (sel juhul on eelis, et hoonesse saab minna igal ajal kedagi segamata, ning hoonesse pääsemine on külastajate jaoks eksklusiivne kogemus).**

3.4. Interjööriekskursioonide vahendamine väliskülastajatele?

Arhitektuurikeskus on pidanud mõningaid arutelusid oma ekskursioonide vahendamiseks läbi suurte turismifirmade, sh kruisireisijatele, kuid sobivat koostööformaati ei ole leitud. „Kruisituristid lähevad peamiselt ühte jooksurada pidi, lähtuvad infost, mis tuleb laevas ekraanidelt. Kunagi arutasime koostööd teha ühe kruisireisijaid teenindava operaatorfirmaga, nende hinnaootus oli 15 euri turistilt

*ühe ekskursiooni eest, poole sellest tahtsid endale saada. Sellise hinnaga pole võimalik ekskursioone korraldada ning iga päev giidi tagada.*³⁴

Lõpuks taandubki koostöö võimatus kruisioperaatoritega kahele aspektile: ekskursiooni hind ja etteteatamisaeg. Arhitektuurikeskuse giidid saavad üle kahe korra kõrgemat tasu kui kruisireisijatele linnaekskursioone tegevad giidid ning isegi sellisel juhul võtavad seda pigem huvitava kõrvaltegevuse kui tasuva tööna, kuna on valdavalt arhitektuurivaldkonna spetsialistid ja töötavad põhikohaga mujal. Sellistel giid-spetsialistidel puudub igasugune motivatsioon oma hinda alla lasta, et saaks käia samades majades veel tihedamini tuure tegemas (paljud spetsialistid ei soovi üldse sama ekskursiooni korduvalt läbi viia, sest see ei ole enda jaoks huvitav).

Isegi kui kruisioperaatorid saaksid oma pakkumisi mitmekordselt tõsta, jääb ilmselt ületamatuks probleemiks kruisireisijate ekskursioonisoovi lühike etteteatamisaeg. Arhitektuurikeskuse ekskursioonikorraldaja paneb ekskursioonide graafikud vastavalt giidide ajalistele võimalustele kuu aega ette paika ning kui mõnel kuupäeval keegi ekskursiooni läbi viia ei saa, siis jäetakse see kuupäev müüki panemata. **Ekskursiooniaegade paika panemise põhimõtted on seega risti vastupidised: kruisireisijate linnaekskursioonid toimuvad siis, kui kliendid selleks eelmisel päeval soovi avaldavad, Arhitektuurikeskuse interjööri-ekskursioonid toimuvad siis, kui giidid saavad.** Sellist tasu pole olemaski, mille eest oleksime valmis terve suve Tallinnas olema, et ühepäevase etteteatamisega mõned täiendavad ekskursioonid läbi viia.

Arhitektuurikeskus plaanib lähiajal, kui väliturism taastub, hakata pakkuma regulaarseid avatud grupiga interjööriekskursioone ka inglise keeles (praegu toimuvad need vaid ettetellimisel). Ka kruisireisijad võivad põhimõtteliselt nendest osa saada, kui registreerumisinfo nendeni läbi interneti piisavalt vara jõuab. Ilmselt saavad peamisteks osavõtjateks siiski siin pikemat aega veetvad välituristid ja välismaalastest elanikud, mitte kruisireisijad, kes on reeglina Eestis esimest korda ja tahavad saada Tallinnast üldisemat ülevaadet.

³⁴ Intervjuu Arhitektuurikeskuse ekskursioonide korraldajaga 10.06.2021

4. Järeldused: ajalooliste interjööride turismipotentsiaal

Ajaloolistel interjööridel kindlasti on turismipotentsiaali, kuid selle kasutamine on suhteliselt keerukas. Interjööride tutvustamiseks erinevatele sihtgruppidele on mitmeid võimalikke tegevusmudeleid, mis ei sobi samas kõikide sihtgruppide, hoonete või ekskursioonitüüpide puhul.

4.1. Omal käel külastamiseks avatud kultuuriväärtuslike interjööride kaardistus

Uuringu käigus Tallinna muinsuskaitseametnikuga rääkides tekkis mõte, et võiksime välja pakkuda ühe uude siseruumide külastamise mudeli: kaardistada Tallinnas olemasolevad kultuuriväärtuslikud interjöörid, millega on linna külastajatel võimalik iseseisvalt tutvuda, ja kanda need avalikult levitavale alternatiivsele turismikaardile. Selle eesmärk oluks anda linna väliskülastajatele, sh kruisireisijatele, võimalus peale tellitud linnaekskursioone omal käel veel mõningate hoonetega tutvuda pikendades nii linnas viibimise aega, eriti kehva ilmaga. Just omal käel tutvumise võimaluste peale mõtlesime seetõttu, et suurte gruppidega on väikeste ruumidega hoonetes käimine keerukas, enamikel väliskülastajatel pole selle vastu huvi ja omanikud seda reeglina ei soovi.

Koostöös kolleegidega (Hilkka Hiiop, Anneli Randla, Riin Alatalu, Boris Dubovik ja Henry Kuningas) koostasime nimekirja hoonetest, mille **interjöörid on eriliselt silmapaistva kultuuriväärtusega ja kuhu meie kogemuses on üldiselt sisse saanud või kuhu korraldatakse regulaarselt siseruume tutvustavaid ekskursioone (vt lisa 1).**

Nimekirja saanud vanalinna hooneid füüsiliselt läbi käies ilmnes aga, et paljudesse neist siiski ei õnnestunud ette teatamata sisse pääseda. Jalutades 09.07.2021 läbi kõik nimekirjas olevad hooned vanalinnas ilmnes, et paar tükki neist olid suletud restaureerimistöödeks (Linnateater, Oleviste kirik), mõned olid lihtsalt lukus ja ukse juures ega internetis ei leidunud külastusaegu (Hopneri maja, Rootsi-Mihkli kirik, Tallinna muinsuskaitse osakonna hoone), ühel juhul oli ukse juures range külastajaid keelav silt „No visitors“ (Teaduste Akadeemia hoone) ja ühel juhul keelas grupiga külastamist administraator (Mustpeade maja). Üks avalik hoone oli terveks suveks suvepuhkusel (Kullo lastegalerii) ja üks on praegusel turismivaesel ajal avatud vaid paar päeva nädalas ja etteteatamisel (Püha Vaimu kirik). Üks kohvik oli ruumidest välja kolinud (Pika tänava Patrick) ja paar tükki praegu avatud ainult mõnel õhtul nädalas (Väike Rataskaevu 16 restoran ja Sigmund Freud baar).



14 Üks kaunimaid ajaloolisi interjööre, mis oli ette teatamata külastuseks avatud. Restoran Dominic Vene tn 10. Eksponeeritud on nikerdustega akende vahepostid, maalitud talalae, seinanišid jm.

Paljudesse interjööridesse õnnestus küll sisse saada, kuid valdavalt olid need muuseumid ja kirikud, mis on niikuinii turismikaartidel olemas ja kuhu tagab sissepääsu pileti ostmine. **Niisiis tuli idee koostada turismikaart avatud interjööridega iseseisvaks tutvumiseks maha matta – see ei ole perspektiivikas, kui suur osa hoonetest ei ole tegelikult etteteatamiseta avatud ning ukse taha jõudnud interjöörihuviline peab liiga tihti pettuma.**

Siiski ei ole koostatud kultuuriväärtuslike interjööridega hoonete nimekiri loodetavasti päris kasutu – suulistel andmetel on Linnamuuseumil plaanis hakata korraldama linnale kuuluvates ajaloolistes hoonetes ekskursioone ning kindlasti soovitame neil otsida võimalusi avada külastamiseks loetletud hooneid. Esmajärjekorras soovitaks regulaarseteks külastusteks avada linnale kuuluva **Hopneri maja** – see oli suur üllatus, et hoones ei olegi külastusaegu ega korraldata regulaarseid ekskursioone. Hopneri majal on erilisel väärtuslik ja mitmekihiline interjäär, kus saab ära rääkida sisuliselt kogu interjööriajaloo alates keskaegsest diele-dörnse jaotusega elamust varauusaegsete kõrgetasemeliste interjööridetailideni (sh Christian Ackermanni tehtud nikerdatud ukseportaal) ja nõukogude-aegse restaureerimiskihistuseeni. Haruldane on ka taastatud salvekorrus, kus on võimalik näha, kuidas nägid välja kõikide Tallinna kaupmehe-elamute ülemised korrused, kui nendes veel vilja ja muud kaupa hoiti. Kindlasti pakuks nii erilise hoone külastamine huvi nii kohalikele elanikele kui väliskülastajatele.

Lisaks võib soovitada ajalooliste interjööridega hoonete omanikele, kes on külastajatest huvitatud, panna uksele märgis, mis kutsuks möödujaid hoone siseruumidega omal käel tutvuma. Staatilise kogu linna kaardi ees on omanikukesksel lähenemisel see eelis, et märgist saab alati eemaldada, kui

hoone läheb remonti või muul põhjusel enam külastajaid ei soovita. Selline märgis on plaanis välja töötada ja lisada kasutatava kleepsuna uuringu lõpparuandesse.



15 Salvekorrus Hopneri majas. Foto: Kristel Akerman

4.2. Interjööride avamine ürituste raames

Kõige rohkem on eraomanikud valmis oma hooneid ja hoove avama külastusteks mõne ürituse raames, st ühekordselt eraldi kokkuleppel (vt peatükk 2.5). Selliseid külastuspäevi korraldatakse Vanalinna päevade jms festivalide ajal, viimastel aastatel eriti suures mahus Open House Tallinn raames.

2021. a Open House Tallinn raames oli peale eesti ja vene keelsete ekskursioonide ka inglisekeelseid ekskursioone ning ka eestikeelsetes gruppides oli näha mõningaid välismaalasi. Selliste ühekordsete ürituste raames ollakse valmis avama isegi hooneid, kuhu tavakodanik muidu ei pääse – nt teiste riikide saatkondasid.

Open House Tallinn oli sel aastal tõstetud esile nii eesti kui inglise keelses Tallinna turismiportaalis põnevate suveürituste seas,³⁵ st seda reklaamiti nii sise- kui väliskülastajatele ning võib öelda, et ürituse turismipotentsiaali oli hästi ära kasutatud.

³⁵ <https://visittallinn.ee/eng/visitor/ideas-tips/tips-and-guides/events> (vaadatud 03.07.2021)

Sarnaste ühekordsete sündmuste alla võib liigitada ka Arhitektuurimuuseumi korraldatava üritustesarja „Avatud majad,“ mille raames viiakse külastajaid iga kord erinevatesse hoonetesse, giidideks kutsutakse erinevaid arhitektuuri-asjatundjaid.³⁶

Tavapärasest turismikorraldusest eristab Open House'i see, et kõik ekskursioonid on tasuta (või ühe-eurose registreerimistasu eest), raha ei saa ei giidid ega hoonete omanikud – üritus toimib sponsorite toel ja arhitektuurihuviliste entusiasmi peal. Arhitektuurimuuseumi interjööri-ekskursioonide toimumist toetab Kultuurkapital. **Kui sarnast festivali-formaati või ühekordseid hoonekülastusi püüaks läbi viia mõni turismifirma kasumi teenimise eesmärgil, siis see tõenäoliselt ei toimiks, kuna korraldustöö peale kulub oluliselt rohkem töötunde kui ühekordsed ekskursioonid sisse saavad tuua.**

4.3. Regulaarsed interjööri-ekskursioonid

Regulaarsetel interjööri-ekskursioonidel, nagu nt Arhitektuurikeskus neid korraldab (vt peatükk 3), on võrreldes ühekordse külastuspäevaga oluliselt suurem turismipotentsiaal – kui tuur on üks kord ette valmistatud, saab seda korrata paljude gruppidega ja tegevus toob piisava külastajate hulga korral majanduslikku kasu. Samas on interjööri-ekskursioonide ettevalmistamine oluliselt keerukam ja aeganõudvam kui linnatuuride kavandamine, giidid peavad õppima võõra hoone siseruumides orienteeruma ning läbi tuleb mõelda võtmete-uksekaartide-taskulampide logistika. Seega ei ole võimalik, et interjööri-ekskursiooni tuleb tegema giid, kes pole varem hoonet läbi käinud, selle siseplaneeringu ja lülitite asukohtadega põhjalikult tutvunud. Seetõttu on võimatu turismi kõrghooajal interjööri-ekskursioonide tegemiseks giide kiiresti juurde värvata, kui nõudlus ootamatult tõuseb.

Niisiis ei ole ilmselt mõeldav pakkuda interjööri-ekskursioone ühepäevase etteteatamisega kruisireisijatele, küll aga on sellel suur potentsiaal kohalikele elanikele, siseturistidele, ning lähiriikidest pärit külastajatele, kes on Tallinnas juba korduvalt käinud ja sooviks näha midagi uut. Teatava regulaarsusega välja kuulutatavad interjööri-ekskursioonid oleks ilmselt vastuvõetavamad ka hoonete omanikele-valdajatele, kes teavad siis ette arvestada, millal tuurid toimuvad, ega pea olema iga päev valmis lühikese etteteatamisega külastajaid vastu võtma.

Suureks väljakutseks jääb siiski hoonetesse sissepääsu tagamine, kui hoones ei ole administraatorit või valvurit, kes saaks uksi avada ja külastajaid vastu võtta. Enne iga ekskursiooni kohale tulemine, et uksi avada, võib saada takistuseks regulaarsete interjööri-ekskursioonide läbiviimisel. EASi esindaja avaldas juba 2019. a. lõpus lootust, et hoonete külastusi võiks lähiajal saada korraldada nii, et kohapeal ei peagi inimest kohal olema. On juba hotelle, kus registratuuris pole kedagi, sisse saab uksekoodiga või dokumendi läbitõmbamisega – sama võiks teoreetiliselt toimida ka väljaspool külastusaegu muuseumides ja kirikutes, miks mitte ka mõnes koolimajades vms hoones.³⁷ Mõte tundus teoreetiliselt perspektiivikas, kuid kui isegi vahepeelses pandeemiaolukorras ei ole selliseid lahendusi kasutusele võetud, mis võimaldaks kontaktivabu külastusi, siis peavad sellega seotud turvariskid olema siiski veel liiga suured.

Samas leidub Tallinnas mitmeid väga huvitavate ajalooliste interjööridega hooned, kus on valvur alati olemas. Sellised on näiteks kõik teatrid ja kultuurikeskused (nt Vene Draamateater, Estonia

³⁶ Vt toimunud ekskursioone <https://arhitektuurimuuseum.ee/ekskursioonid/avatud-majad/> (vaadatud 03.07.2021)

³⁷ Intervjuu EASi esindajatega 21.11.2019

teater, Draamateater, Vene kultuurikeskus, Hopneri maja, Õpetajate maja, Kultuurikatel) ja hotellid (nt vanalinna Meriton ja Regent) – vt lisa 1.



16 Erilise ruumikogemuse võib vanalinnas pakkuda isegi tualettruum. Pildil hotell Meritoni tualett klaasiga kaetud ajaloolise kaevu ja raidportaaliga. Foto: Kristel Akerman

4.4. Siseruumid välisküllastajate linnaekskursiooni osana

Juba praegu viiakse Tallinna välisküllastajaid, sh kruiisireisijaid, linnaekskursioonide raames mitmetesse interjööridesse (vt peatükk 2). Hooned, kuhu suurte gruppidega sisse saab minna, on ekskursioonikorraldajatele hästi teada ning neid hooneid kasutatakse ühtlasi nii puhkepausiks, kontsertide kuulamiseks kui tualettide kasutamiseks.

Nii linna kui riigi tasandil on turismikorraldajad väljendanud suurt huvi pikendada turismihooaega – et Eestit ja Tallinna külastataks rohkem ka „halva ilmaga,“ mitte ainult suvel. Selles vaates on siseruumide kaasamine linnaekskursioonidesse väga oluline, kuna annab ekskursioonil osalejatel võimaluse end vahepeal soojendada ja kuivatada. Turismiettevõtjad on toonud välja, et mõningaid hooneid on raske ekskursioonimarsruutidesse lisada, kuna nende lahtioleku aeg on liiga lühike (nt Raekoda on avatud kell 11-16, kuid paljud linnaekskursioonid algavad juba hommikul kella 8 paiku.)

Väljaspool suvehooaega pikemate linnaekskursioonide võimaldamiseks peaks turistidele avatud hooneid hoidma lahti võimalikult pikalt või vähemalt ettetellimisel väljaspool tavapäraseid lahtiolekuaegu. Turismi hooajalisuse vähendamiseks võiks turistidele avatud hooned kasutada ka dünaamilist hinnastamist tõstes oma külastushinnad suvel kõrgemale ja pakkudes muul ajal soodustusi.

4.5. Kokkuvõte

Tallinna hoonete kultuuriväärtuslike hoonete interjööridega tutvumine ei ole ilmselt kuigi huvipakkuv linna n-ö keskmisele välisküllastajale, kes tahab saada linnast üldisemat ülevaadet ning ei ole eriliselt sügava arhitektuuri-huviga. Seetõttu ei ole interjööri-ekskursioonid perspektiivikas meede kruiisireisijate jm massituristide hajutamiseks või neile millegi uue pakkumiseks. **Küll aga sobivad interjööri-ekskursioonid väga hästi siseturismi elavdamiseks ning kohalikele elanikele kultuurikogemuste pakkimiseks, samuti erihuviga välisküllastajatele.**

Pandeemia-ajal oleme Arhitektuurikeskusega viinud läbi sadu interjööri-ekskursioone põnevatesse Tallinna hoonetesse eesti ja vene keeles ning huvi pole raugenud. Sarnast mudelit peaks olema võimalik rakendada ka välisküllastajatele teistes keeltes sarnaseid ekskursionid korraldades. Samas tuleb arvestada sellega, et interjööri-ekskursioon vajab palju põhjalikumalt ettevalmistust kui tänavaruumis linnatuuride tegemine (sh omanikega kokkulepete sõlmimine, ohutu marsruudi paika panemine, giidide hoones orienteeruma õpetamine, võtmete-uksekaartide-taskulampide logistika jne). Praktikas on kõige lihtsam viia interjööri-ekskursioone läbi hoonetes, kus on olemas turvamees/administraator, kes saab grupid kokkulepitud aegadel sisse lasta. Mugav on ka see, kui hoones on avarad ruumid ja välisjalanõudega käimiseks sobivad põrandakatted. Seetõttu võiks turismikorraldajatele soovitada interjööri-ekskursioonidega alustamiseks eelkõige kultuuriasutusi (teatrid, kontserdisaalid, kultuurikeskused, raamatukogud jms) ning muid poolavalikke ehitisi. Samuti sobivad ekskursionid läbiviimiseks hästi tühjalt seisvad hooned.

Siseruumide külastamist põimitakse sisse ka pikematesse linnaekskursionidesse. See aitab kaasa turismihooaja pikendamisele, kuna muudab külmema ilmaga jalgsiekskursionid meeldivamaks. Hoonete haldajatele, kes välisküllastajate gruppe vastu võtavad, soovitaks hoida oma ukseid võimalikult pikalt avatud – siis on ekskursionikorraldajatel võimalik külastus oma pakettidesse sisse põimida. Turismi hajutamise ja hooajalisuse vähendamise vaates on soovitatav kasutada ka dünaamilist hinnastamist (tipphooajal kallimad piletid, väljaspool tipphooaega soodustused).

Nii välisküllastajate kui kohalike arhitektuurihuviliste seas on suur huvi külastada elamuid jm eraruumi, kuhu muidu kunagi ei pääse. Laiapõhjaline Tallinna vanalinna elanike ja kinnisvaraomanike küsitlus näitas, et enamus vanalinlastest ei ole huvitatud oma interjööride või hoovide avamisest küllastajatele, kuid mõningaid huvilisi siiski leidub. Võimalikke oma interjööre avavaid vanalinlasi on kõige tõenäolisem leida Vanalinna Seltisist ning kokkuleppeid võiks olla lihtsam saavutada mõneks üksikuks külastuseks, mitte pideva ekskursionivõimaluse tagamiseks.

Eksklusivsete interjööri-ekskursionide turg on kindlasti olemas, eriti praeguses pandeemia-olukorras, mil kaugetele maadele reisimine on keerukas ning midagi uut ja huvitavat tuleb otsida lähedalt. Enne Pariisi sõitmist on ikka soovitatud Nuustakul ära käia, interjööri-ekskursionide läbiviijana võiks tuntud ütlust parafraseerida nii: enne kui sõidad Pompidou keskusesse, käi Rahvusraamatukogus ära.

Illustratsioonide nimekiri

1. Kaanefoto - laemaalingu vaatamise pidu Tallinna vanalinna üürikorteris. Foto: Triin Talk
2. AirDNA andmetel kõige tulusam AirBnB korter Tallinnas (asub Vanalinnas). Allikas: AirDNA.co
3. AirDNA andmetel kasumlikkusele üheksas korter Tallinnas (asub Kalamajas). Allikas: AirDNA.co
4. Turismi mõju, hinnangute keskmised, skaalal 1-negatiivne mõju ... 3-positiivne mõju. Graafik uuringust „Vanalinna elanike ja kinnisvaraomanike ootuste kaardistus: pärand, elukeskkond, turism.“ Katrin Paadam ja Liis Ojamäe 2021
5. Hinnangud olukorrale korteris ja kortermajas. Graafik uuringust „Vanalinna elanike ja kinnisvaraomanike ootuste kaardistus: pärand, elukeskkond, turism.“ Katrin Paadam ja Liis Ojamäe 2021
6. Elanike valmisolek oma hoove/interjööre külastajatele avada. Graafik uuringust „Vanalinna elanike ja kinnisvaraomanike ootuste kaardistus: pärand, elukeskkond, turism.“ Katrin Paadam ja Liis Ojamäe 2021
7. Elanike valmisolek interjööre/hoove avada ja seos Vanalinna Seltsiga. Graafik uuringust „Vanalinna elanike ja kinnisvaraomanike ootuste kaardistus: pärand, elukeskkond, turism.“
8. Open House Tallinn 2021 ajal toimunud ekskursioon Vene suursaatkonnas. Foto: Kadri Tiganik
9. Arhitektuurikeskuse korraldatud ekskursioon Linnahallis. Foto: Saara Mildeberg
10. Arhitektuurikeskuse korraldatud ekskursioon Balti manufaktuuris. Foto: Andre Rätsep
11. Näidistuur Rahvusraamatukogu ja Arhitektuurikeskuse esindajatele Rahvusraamatukogus. Foto: Julia Gaiduk
12. Ekskursiooni ettevalmistamine Rahvusraamatukogus. Marsruudi koostaja näitab ette, kuhupoole keerata. Foto: Triin Talk
13. Ekskursiooni ettevalmistamine Rahvusraamatukogus. Valguse sisselülitamiseks stepsli leidmisel on vajalik taskulamp. Foto: Triin Talk
14. Üks kaunimaid ajaloolisi interjööre, mis oli ette teatamata külastuseks avatud. Restoran Dominic Vene tn 10. Eksponeeritud on nikerdustega akende vahepostid, maalitud talalaed, seinanišid jm. Foto: Triin Talk
15. Salvekorrus Hopneri majas. Foto: Kristel Akerman
16. Erilise ruumikogemuse võib vanalinnas pakkuda isegi tualettruum. Pildil hotell Meritoni klaasiga kaetud ajaloolise kaevu ja raidportaaliga wc. Foto: Kristel Akerman

LISA 1

Valik väärtuslike interjööridega külastatavaid hooneid Tallinna vanalinnas ja selle lähedal		
Vanalinn	Aadress	Sissepääs (kontrollkäik 09.07.2021)
Hopneri Maja diele, dornse ja salvekorrus	Raekoja plats 18 // Vanaturu kael 3	Ei saanud majja sisse, hoov oli avatud. Külastusaegu pole märgitud, hoonesse pääsemiseks tuleb lasta kella. Hetkel keegi ust avama ei tulnud, ilmselt Keskaja päevadel.
Katariina Kirik	Vene tn 14a	Avatud N-R 14-17, L-P 12-17, piletiga.
Meistrite hoov	Vene tn 6	Poed, töökojad, näitus avatud
Linnateater	Lai tn23	Ei saanud sisse, restaureerimisel kuni 2023
Kullo lastegalerii	Kuninga tn 6	Ei saanud sisse, suvepuhkus kuni 16.08
Raekoda	Raekoja plats 1	Avatud T-L 11-16, piletiga
Väike-Rataskaevu kohvik	Niguliste tn 6	Ei saanud sisse, praegu avatud ainult R-L alates 18.00
Osteria del Gallo Nero	Rataskaevu tn 4	Sai sisse, avatud T-L 12-22. Näha maalitud talalagi, raidportaalid
Raeapteek	Apteegi tn 1	Avatud üldiselt E-L 10-18. Sisse ei saanud, sest oli suletud 13.20-13.50
Kiek in de Kók ja bastionikäigud	Komandandi tee 2	Avatud T-P 10-17, piletiga
Ajaloomuuseum	Pikk tn 17	Avatud T-P 10-18, piletiga
Linnamuuseum	Vene tn 17	Avatud T-P 10-17, piletiga
Toomkirik ja torn	Toom-Kooli tn 6	Avatud E-P 10-17, piletiga. Eraldi piletiga pääs torni. Ukse juurde on tekkinud ka piletiautomaat.
Püha Vaimu kirik	Pühavaimu tn 2	Sai sisse, aga see oli pigem juhuslik - piletimüüja ütles et nad on üldiselt praegu lahti ainult L-E, sel päeval oli Keskaja päevade tõttu ka avatud.
Rootsi-Mihkli kirik	Rüütli tn 9	Ei saanud sisse, ukse pole ka mingeid avamisaegu peale teenistuste ja kontsertide aegade
Oleviste kirik	Lai tn 50	Ei saanud sisse, restaureerimisel kuni oktoobri lõpuni.
Niguliste kirik	Niguliste tn 3	Avatud T- P 10-18, piletiga
Mustpeade Maja	Pikk tn 26	Sai sisse, aga administraator ütles, et külastajaid maja vaatama ei lasta. Üksinda lubas sisse kiigata, aga mitte grupiga tulla.

Tallinna muinsuskaitse osakonna diele	Raekoja plats 12	Ei saanud sisse, välisuks lukus.
Katariina gild, Controvento restoran	Vene tn 12	Sai sisse, avatud Katariina gildi Vene tn poolne fuajee ajaloolise trepiga ja mitmed poed, samuti Controvento restoran. Ka poodides on huvitavaid rai detaile.
Restoran Dominic	Vene tn 10	Sai sisse, dornses näha väga ilusad nikerdustega akende vahepostid, maalitud talalaed jm.
Meriton hotell	Lai tn 24 / Pikk tn 29	Sai sisse, kohvikus näha talalagi, kamin, sisehoov, kaevuga tualett. Seinale välja pandud pildid enne restaureerimist.
Rahukohtu 5 ärihoone	Rahukohtu tn 5	Avatud ainult esimese korruse suveniiripoed. Uhke barokklagi on teisel korrusel, sinna ligipääsu ei paistnud.
Sigmund Freud baar	Sauna tn 8	Ei saanud sisse, avatud ainult õhtul hilja. Maalitud taladega lagi on tagaruumis, ei ole kindel kas baar sinna ulatub.
Hotell Regent fuajee	Pikk tn 69 / Tolli tn 1	Sai sisse, retseptisoonis näha talalagi.
Vanalinna Patrick	Pikk tn 45	Ei saanud sisse, publi on välja kolinud, ruumid üürile anda.
Teaduste akadeemia esimese korruse saalid	Kohtu tn 6	Ei saanud sisse, silt ukse juures "no visitors"
Nevski katedraal	Lossi plats 10	Hoone polnud esimeses valikus, aga ukсед olid lahti ja sai tasuta sisse. Sees ka ikoonide jms müük
Kesklinn		
Vene draamateater		
Vene kultuurikeskus		
Estonia teater		
Rahvusraamatukogu		
Linnahall		
Olümpia hotell		
Kaasani kirik		
Kaarli kirik		
Akadeemiline raamatukogu		
Kalamaja + ümbritsev tööstus		
Kultuurikatel		
Energia avastuskeskus		
Noblessneri valukoda		
Patarei kindlus		
Vesilennukite angaarid		
Arsenal		
Balti jaama ootepaviljon		
Kunstiakadeemia		

Rotermanni kvartal		
Rotermanni elevaatorihoone		
Rotermanni ajamaja		
Rotermanni uue ja vana jahulao vaheuum		
Lutheri kvartal		
Seltsimaja (Pagaripoisid)		
Masinasaal (Äripäev)		
Lutheri villa (Önnepalee)		
Tselluloosi kvartal		
Fahle pargi sisetänav		
Kadriorg		
Kadrioru loss		
KUMU		
Lastepaviljon (Mii-Milla-Manda)		
Kohvik Mon Repos		
Tammsaare muuseum		
Vilde muuseum		